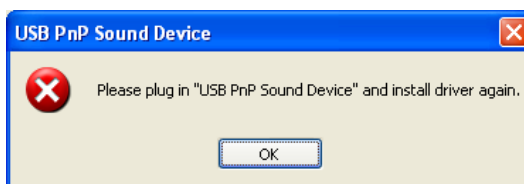


## Uporabniški priročnik programske opreme za sistem XP

Prepričajte se, da so priključene slušalke. Če niso, se bo prikazalo naslednje pogovorno okno.



### 1.1 Namestitev

- V računalnik vstavite CD z gonilnikom in če je samodejni zagon onemogočen, dvokliknite datoteko setup.exe. Pritisnite »Prekliči«, če želite preklicati namestitev.
- Zaženite namestitev gonilnika in pritisnite »Naprej« za prehod na naslednji korak.
- Pred namestitvijo gonilnika zvočne naprave CAVUMANUS USB PnP se prepričajte, da so slušalke priključene v zvočno kartico USB. V nasprotnem primeru namestitev gonilnika ne bo mogoča.
- Po končani namestitvi vam priporočamo, da znova zaženete računalnik.

### 1.2 Odstranjevanje gonilnika

- V nadzorni plošči sistema Windows XP dvokliknite »Dodaj/odstrani programe«.
- Označite »USB PnP Sound Device« in kliknite gumb »Spremeni/odstrani«.
- Za odstranitev naprednega gonilnika zvočne naprave CAVUMANUS USB pritisnite »OK«.
- Po izvedenem postopku vam priporočamo, da znova zaženete računalnik, da se gonilnik v celoti odstrani.

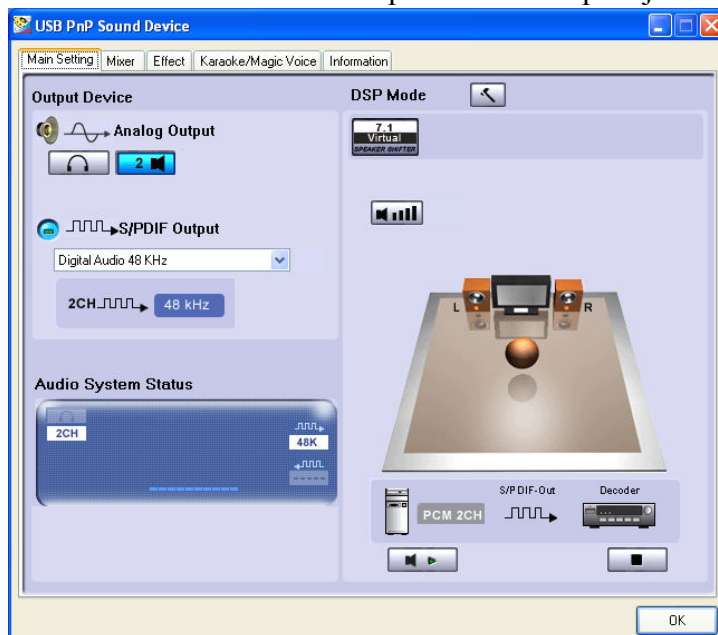
### Predstavitev nadzorne plošče gonilnika (CPL)

### 2.0 Odprta programska oprema CPL

Ko se računalnik ponovno zažene, boste v sistemski vrstici opazili CPL programsko ikono CAVUMANUS PnP Sound Device.

- Odprite CPL, tako da dvokliknete ikono.
- Če se ikona v sistemski vrstici ne prikaže, pojdite v Nadzorno ploščo sistema Windows in dvokliknite CPL ikono, da se odpre.

Ikona CPL zvočne naprave CAVUMANUS USB PnP bo prikazana kot spodaj:

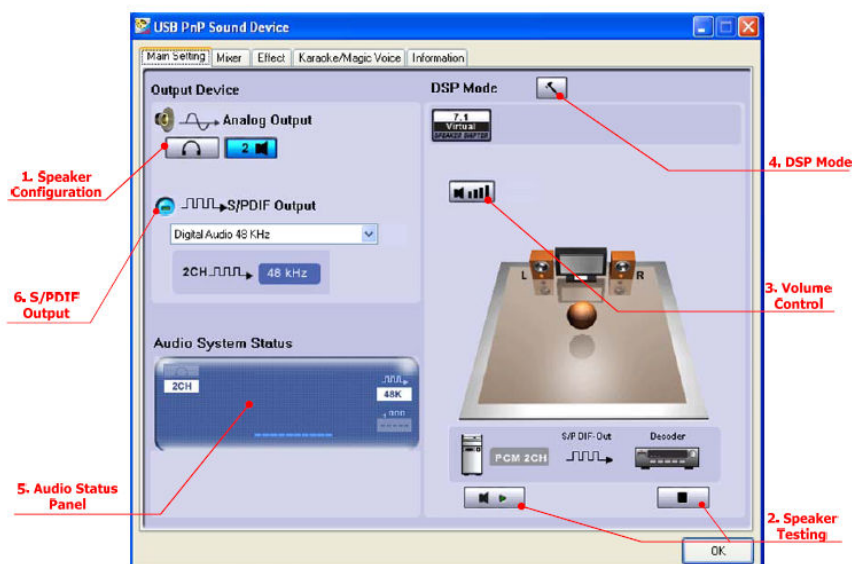


Kako prikazati CPL ikono v sistemski vrstici?

1. Odprite nadzorno ploščo zvočne programske opreme CAVUMANUS PnP.
2. Pojdite na stran »Informacije«.
3. Označite možnost »Prikaz ikone za konfiguracijo zvoka v sistemski vrstici«.

## 2.1 Predstavitev delovanja strani »Glavne nastavitve«


Nastavitve zvočne kartice USB različnih naprav za predvajanje lahko upravljate, kot je prikazano spodaj:



1. Analogni izhod – Nastavitve zvočnikov/slušalk (glejte 2.1.1)
2. Analogni izhod – Testiranje zvočnikov. (glejte 2.1.2)
3. Analogni izhod – Nastavitev glasnosti. (glejte 2.1.3)
4. Analogni izhod – Način DSP. (glejte 2.1.4)
5. Prikaz – Stanje zvočnega sistema. (glejte 2.1.5)
6. Izhod S/PDIF – Preklop izhoda S/PDIF (glejte 2.1.6.)


### 2.1.1 Analogni izhod – Napredne nastavitve za zvočnik/slušalke

Zvočna naprava PnP podpira analogni izhod za stereo slušalke in zvočnike 2CH.

- Kliknite gumb za napredne nastavitve (  ), da določite napredno nastavitve zvočnikov.
- Napredne nastavitve – Slušalke  
Zamenjava levega/desnega izhoda slušalk

### 2.1.1 Analogni izhod – Testiranje zvoka v zvočnikih/slušalkah

Zvok v zvočnikih/slušalkah se lahko testira samodejno ali ročno.

1. Samodejno testiranje zvočnikov/slušalk:  
Kliknite gumb za samodejno testiranje (  ) in zaporedoma se bodo testirali vsi zvočniki.
2. Ročno testiranje zvočnikov/slušalk:  
Kliknite diagram Slušalke/Zvočnik, da ročno testirate zvočni izhod.

### 2.1.3. Analogni izhod – Nastavitev glasnosti

CPL omogoča funkcijo nadzora glasnosti. Kliknite gumb »Digitalna nastavev glasnosti«, da vklopite vrstico za nadzor glasnosti.

1. Vrstica za nadzor glasnosti:



Z vrstico za nadzor glasnosti prilagodite glasnost levega/desnega kanala zvočnikov/slušalk.

2. Gumb za ponastavitev:


Kliknite gumb »Ponastavitev«, da povrnete glasnost vseh zvočnikov na privzeto nastavev.

### 2.1.4. Analogni izhod – Način DSP

CPL omogoča način DSP.

- Gumb (  ) vam omogoča vklop oziroma izklop napredne nastavitve učinka DSP. Ko je način DSP vključen, se na desni strani prikaže delovna postavitev DSP.
- Ko je način DSP izključen (  ), se obnovi standardni način za testiranje zvočnikov.

1.7.1 Preklop virtualnega zvočnika:

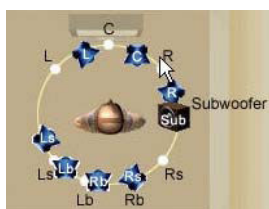
Kliknite gumb »Virtualni zvočnik 7.1.« (  ), da omogočite učinek DSP. Ko je vključena, bo ikona učinka prikazana v razdelku za učinek DSP na desni strani.

I. Nastavitev glasnosti:

Povečajte/zmanjšajte glasnost vseh kanalov za 1 dB z enim korakom. (+4 dB ~ - 17 dB)

II. Način samodejnega vrtenja:

Virtualni zvočnik se počasi vrti v smeri urnega kazalca ali v nasprotni smeri urnega kazalca. Če je izbrana smer urnega kazalca:



T=0



T=0.25 s



T= 1 s

III. Način ročnega vrtenja:

Z miško lahko virtualne zvočnike na zaslonu ročno vrtite.

IV. Ročno premikanje (način prostega premikanja):

S kazalcem miške in funkcijo »klikni in povleci« lahko spremenite mesto posameznega virtualnega zvočnika.

V. Ponastavitev:

Ponastavite mesto virtualnih zvočnikov/virtualnega poslušalca na privzeto nastavev.

VI. Virtualni zvočnik:

Vsak navidezni zvočnik ustreza enemu izmed realnih kanalov 7.1 ozvočenja.

VII. Virtualni poslušalec:

Virtualni poslušalec navidežno posnema vaš položaj.

VIII. Indikator glasnosti:


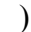
Kaže vrednost posameznega kanala.

### 2.1.5 Plošča stanja zvočnega sistema

CPL omogoča ploščo, ki kaže stanje zvočnega sistema.

- Naprava za analogni izhod
- Hitrost vzorčenja za izhod S/PDIF
- Merilnik najvišjih vrednosti

### 2.1.6 Izhod S/PDIF – Možnosti naprave za izhod S/PDIF.




Večkanalna zvočna naprava CM108AH USB podpira digitalni izhod. Če ga želite omogočiti, kliknite gumb  »Omogoči S/PDIF« (  ).

1. Gumb Omogoči S/PDIF.
2. Možnost za hitrost vzorčenja digitalnega zvoka-48/44.1 KHz 2CH digitalni podatkovni izhod PCM.

## 2.2 Predstavitev delovanja strani »Mešalnik«

Vgrajeni mešalnik nadzoruje glasnost predvajanja/snemanja/spremljanja (pot A-A).

### 2.2.1 Mešalnik za predvajanje in spremljanje (pot A-A)

1. Glavna nastavitev glasnosti – Nadzoruje glasnost predvajanja.
2. Glavna nastavitev ravnovesja – Nadzoruje ravnovesje zvoka pri predvajanju.
3. Konfiguracija zvočnika – Pokaže število zvočnikov ali slušalke
4. 7. Glavna nastavitev za utišanje/vklop zvoka  
Gumb za utišanje zvoka je izklopljen ().  
Gumb vklop zvoka je vklopljen ().
5. Ravnovesje glasnosti – Nadzoruje zvočni izhod iz levega ali desnega kanala s pomočjo nadzornika ravnovesja.
6. Nastavitev glasnosti – Nadzoruje predvajanje ali glasnost naprave za pot A-A.
7. Merilnik najvišjih vrednosti - Pokaže trenutno raven zvočnega signala.
8. Povečanje glasnosti mikrofona:  
Kliknite gumb Mic-boost ( ) in nato označite ikono Mic-boost, da povečate pot A-A za glasnost mikrofona.

### 2.2.2 Mešalnik za snemanje

1. Merilnik najvišjih vrednosti:  
Pokaže trenutno raven zvočnega signala.
2. Aktivna snemalna naprava:  
Pokaže napravo za snemanje.
3. Nadzornik za ravnovesje zvoka:  
Nadzoruje zvočni izhod iz levega ali desnega kanala s pomočjo nadzornika ravnovesja.
4. Nastavitev glasnosti:  
Nadzoruje vrednost snemanja za posamezno snemalno napravo.
5. Izbirnik za snemalno napravo:  
Kliknite izbirnik, da nastavite vir snemanja.

## 6. Povečanje glasnosti mikrofona:

Kliknite gumb Mic-boost  in nato označite ikono Mic-boost, da povečate glasnost mikrofona pri snemanju.

### 2.2.3 Predstavitev naprave za predvajanje

Na plošči je na voljo več možnosti za nadzor glasnosti, vključno s prilagajanjem stopnje glasnosti, utišanjem zvoka in zmanjšanjem glasnosti.

#### 1. Wave:

Nastavitev glasnosti je za raven glasnosti zvoka sistema OS.

#### 2. SW Synth:

Nastavitev glasnosti je za glasbo MIDI.

#### 3. CD predvajalnik:

Nastavitev glasnosti je za CD predvajalnik; če predvajate CD, lahko s to nadzorno vrstico prilagodite stopnjo glasnosti.


#### 4. Mikrofon:

Nastavitev glasnosti je za zaslon (pot A-A) mikrofona. Pot A-A je analogna pot od vhoda na mikrofону do izhoda na zvočnikih.


### 2.2.4 Predstavitev snemalne naprave

Na plošči je na voljo več možnosti za nadzor glasnosti, vključno s prilagajanjem stopnje glasnosti in izbiro privzete snemalne naprave.

#### 1. Mikrofon:

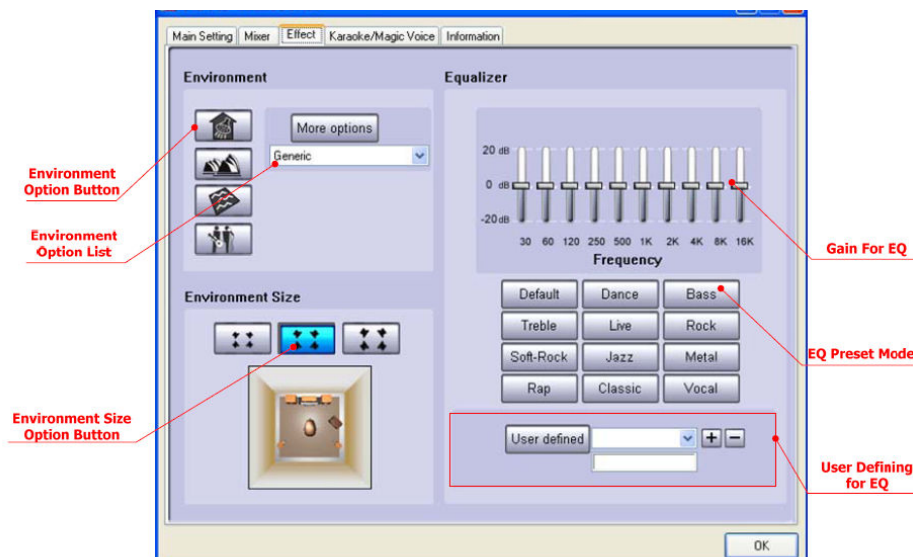
Nadzor glasnosti in izbirnik privzete naprave za mikrofón. Vključite mikrofón, za privzeto napravo izberite () ter pričnite s snemanjem zvoka

#### 2. WAVE In:

Nastavitev glasnosti in izbirnik za privzeto napravo »WAVE In«; ta naprava posname vse, kar slišite. Določite napravo »WAVE In« () za privzeto napravo in pričnite s snemanjem zvoka.

## 2.3 Predstavitev delovanja strani »Učinek«

Funkcije v tem oknu omogočajo različne zvočne učinke.



### 3. Okolje

Izberite gumb ali seznam »Možnost okolja« za emuliranje, ki se izvede z izdelavo zvočnega odboja.

### 4. Velikost okolja

Velikost lahko spremenite z gumbom »Velikost okolja« in tako simulirate večji ali manjši prostor (privzeto je nastavljena srednja vrednost). Spremembe prostora lahko občutite.

### 5. Izenačevalnik (EQ) 10-pasovni

Izberite prednastavljeni način za izenačevalnik, ki ima ustrezno obliko. Na voljo je 12 prednastavljenih načinov, kot so Bas, Visoki toni, V živo, Rock, Jazz itd.

V naslednjem polju lahko spremenite nastavitve za posamezni pas in jo poimenujete. Kliknite »+«, da dodate novo nastavitve na seznam »Uporabniško določeno«. Kliknite »-«, da nastavitve izbrišete.

## 2.4 Predstavitev delovanja strani »Karaoke in Magic Voice™«

Te funkcije vam omogočajo doživetje obdelave zvoka. Odlične so za uporabo s programi VIOP in sistemi zvočnikov za karaoke.

1. Kliknite gumb »VKLOP«, da vključite obdelavo zvoka.
2. Kliknite gumb »Ponastavitev«, da obnovite vse nastavitve na privzeto glasnost.
3. Obseg delovanja za Magic Voice - Omogoča funkciji »Odmev mikrofona« in »Čudežni glas«. (glejte 2.4.1)
4. Obseg delovanja za karaoke – Omogoča funkciji »Preklop tonovskega načina« in »Izbris vokala«. (glejte 2.4.2)

### 2.4.1 Obseg za Magic Voice

#### 1. Odmev mikrofona:

Med petjem boste morda potrebovali funkcijo odmeva mikrofona, da bo zvok prijetnejši. S funkcijo »Odmev mikrofona« lahko uporabite učinek odmeva in prilagodite glasnost odmeva. Obseg znaša od -12 dB do +12 dB. Ko funkcijo prvič vključite, bo gonilnik za vir snemanja določil mikrofonski vhod. Kliknite »OK«, da okno zaprete kot sledi.

#### 2. Čudežni glas:

Ko s prijatelji klepetate v storitvah Messenger, VIOP in programih spletnih iger, lahko za zabavo v spustnem meniju izberete učinke »Magic Voice™«. Izberete lahko samo eno vrsto glasu.

Ko je izbrana funkcija »Magic Voice™«, bo postavitve kot sledi. Na voljo je pet možnosti: Privzeto (brez učinka), Pošast, Risanka, Moški in Ženska.

### 2.4.2 Obseg delovanja za karaoke

#### 1. Preklop tonovskega načina:

Omogočite lahko preklop tonovskega načina za VCD karaoke ali glasbo in ga tako a prilagodite svojemu glasu. Obseg znaša od -4 do +4 poltonov.

## 2. Izbris vokala:

Če glasbeni vir vsebuje vokal originalnega izvajalca, poskusite s funkcijo za izbris vokala in ga izbrišite. (0~100). Vendar pa ta učinek ne deluje vedno, kar je odvisno od tega, na kakšen način je bil vir posnet. Običajno to ni potrebno pri karaokah na video CD-ju oziroma CD-ju, ki ni vsebuje izvajalčevega vokala.

## 2.5 Predstavitev strani »Informacije«

Ta stran beleži informacije gonilnika in logotip blagovne znamke tehnologije. Tu lahko pridobite podrobnosti o strojni/programski opremi ter pravne napotke.

1. Postavitev logotipa blagovne znamke
2. Možnost prikaza sistemske ikone
3. Informacije o strojni in programski opremi
4. Različica nadzorne plošče (različica 2.0.01.05)
5. Spletno mesto Genius. (Spletni naslov: [www.geniusnet.com](http://www.geniusnet.com))

## 2.6 Predstavitev delovanja strani »Sistemska ikona«

Z desnim klikom sistemske ikone odprite »Seznam funkcij sistemske ikone CPL«.

### 1. Odprite:

Ko kliknete »Odpri«, se obnovi CPL zvočna programska oprema USB 2.0 High-Speed True HD.

### 2. Nastavitev glasnosti:

Če kliknete »Nastavitev glasnosti«, se odprejo nastavitve glasnosti Windows, kot je prikazano.

### 3. Predvajalnik Windows Media Player:

Če kliknete »Windows Media Player«, se odpre predvajalnik Microsoft Windows Media Player.

### 4. Snemalnik zvoka:

Če kliknete element »Snemalnik zvoka«, se odpre privzeti program za snemanje, ki je vgrajen v sistem Windows.

### 5. Lastnosti večpredstavnosti:

V sistemu Windows se odpre okno »Lastnosti zvočnih in avdio naprav«, kjer lahko določite napredne nastavitve.